



Torvegade 74, 6700 Esbjerg

Dato	15. juni 2021
Sagsbehandler	Karin Brydsø Dammark
Telefon direkte	76 16 14 28
Sagsid	21/7703

Screening af konkret projekt om etablering af 6 m lang Ø 150 cm røroverkørsel i Haulund Bæk

Peter Witt og Ove Beck har den 11. september 2020 ansøgt Natur & Vandmiljø om tilladelse til at anlægge en røroverkørsel i det offentlige vandløb, Haulund Bæk.

Overkørslen ønskes etableret mellem matriklerne 18g Lustrup, Ribe Jorder og 3a Lustrupholm, Ribe jorder, over Haulund bæk (se figur 1).

Overkørslen ønskes etableret ved nedlægning af et 6 meter langt Ø150 cm rør.

Formålet er at kunne flytte kreaturer mellem de to matrikler over bækken. Udgifterne til projektet deles mellem de to bredejere.

Afgørelse

Esbjerg Kommune afgør, at etablering af overkørslen i Haulund Bæk ikke vil påvirke miljøet væsentligt i negativ retning, og at der derfor ikke skal udarbejdes miljøkonsekvensrapport. (jf. Miljøvurderingslovens §21)

Der er nærmere redegjort for de vurderinger, der ligger til grund for afgørelsen i det vedlagte notat.

Afgørelsen offentliggøres på Esbjerg Kommunes hjemmeside www.esbjergkommune.dk den 15. juni 2021.

Forudsætninger for afgørelsen

Det forudsættes, at projektet gennemføres og tilrettelægges som beskrevet i ansøgningsmaterialet.

Senere ændringer

Hvis projektet ændres, er I forpligtet til at anmelde den påtænkte ændring jf. Miljøvurderingslovens § 18 med henblik på at få afgjort om ændringen betyder at der forinden skal udarbejdes en miljøkonsekvensrapport.

Lovgrundlag

Bekendtgørelse af Lov om miljøvurdering af planer og programmer og af konkrete projekter (VVM) (Miljøvurderingsloven) (lovbek. nr. 973 af 25. juni 2020).

Klagevejledning

Afgørelsen af, at der ikke skal udarbejdes en miljøkonsekvensrapport, kan påklages til Miljø- og Fødevareklagenævnet efter reglerne i Miljøvurderingslovens § 49, stk. 1, af Miljø- og Fødevareministeren og enhver med retlig interesse i sagens udfald.

Hvis du ønsker at klage over denne afgørelse, kan du klage til Miljø- og fødevareklagenævnet. Du klager via Klageportalen, som du finder et link til på forsiden af <https://naevneneshus.dk/>. Klageportalen ligger på www.borger.dk og www.virk.dk. Du logger på www.borger.dk eller www.virk.dk, ligesom du plejer, typisk med NEM-ID. Klagen sendes gennem Klageportalen til den myndighed, der har truffet afgørelsen.

En klage er indgivet, når den er tilgængelig for myndigheden i Klageportalen. Når du klager, skal du betale et gebyr. Du betaler gebyret med betalingskort i Klageportalen.

Miljø- og Fødevareklagenævnet skal som udgangspunkt afvise en klage, der kommer uden om Klageportalen, hvis der ikke er særlige grunde til det. Hvis du ønsker at blive fritaget for at bruge Klageportalen, skal du sende en begrundet anmodning til den myndighed, der har truffet afgørelse i sagen. Myndigheden videresender herefter anmodningen til Miljø- og Fødevareklagenævnet, som træffer afgørelse om, hvorvidt din anmodning kan imødekommes.

Klagefristen udløber den 13. juli 2021.

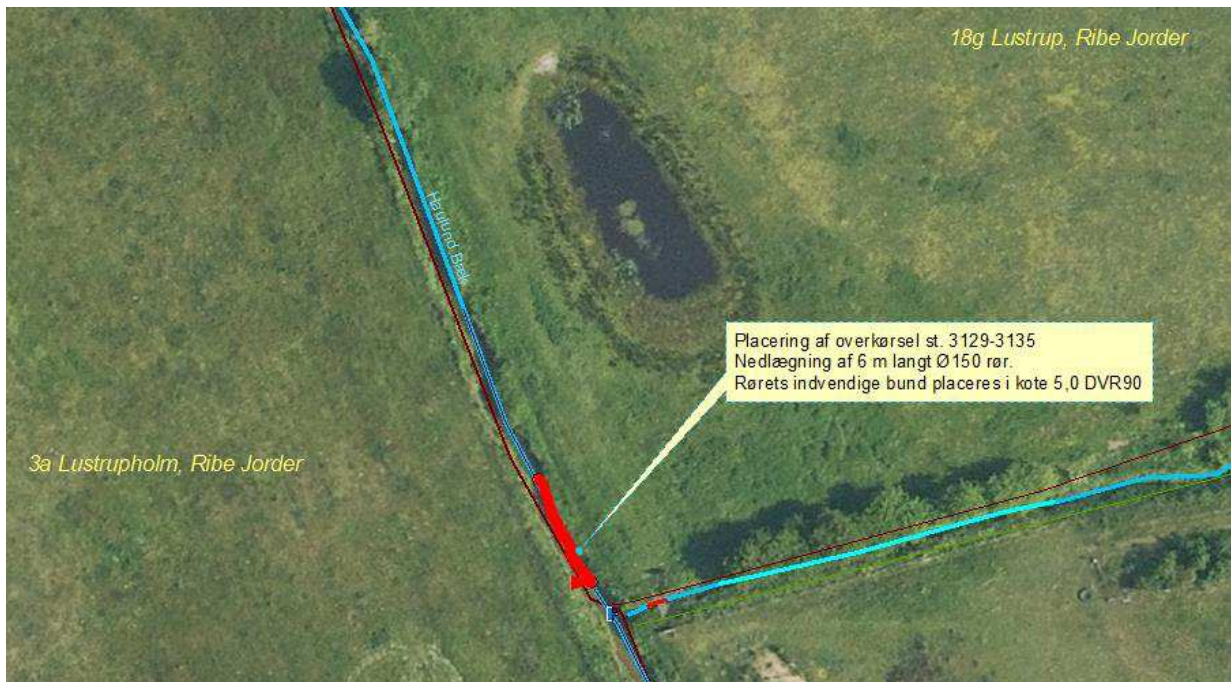
Afgørelser efter Miljøvurderingsloven (lovbek. nr. 973 af 25. juni 2020) kan inden 6 måneder fra meddelelsesdato indbringes til domstolsafgørelse.

Yderligere oplysninger kan fås hos Karin Brydsø Dammark, Natur og vandmiljø, Esbjerg Kommune tlf. 7616 1428, miljo@esbjerg.dk.

Venlig hilsen

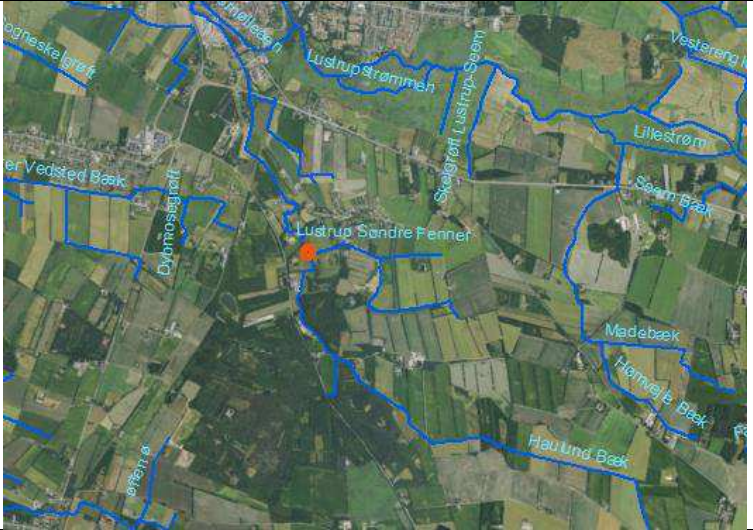

Karin Brydsø Dammark
Biolog

Beslutningsgrundlag: Screening af konkret projekt om etablering af rørbro over Haulund bæk



Figur 1: Placering af overkørslen i Haulund Bæk. Etableringen foretages ved nedlægning af 6 m langt Ø 150 cm rør. Rørets indvendige bund placeres i kote 5,0 m DVR 90.

Ansøgningskema

Basisoplysninger	Tekst		
Projektbeskrivelse (kan vedlægges)	Etablering af røroverkørsel ved nedlægning af 6 m langt Ø 150 cm rør. Rørets indvendige bund placeres i kote 5, 0 m DVR 90		
Navn, adresse, telefonnr. og e-mail på bygherre	Peter Witt, Lustrupvej 18 6760 Ribe, 29710533, pw@biowitt.dk Ove Beck, Roagervej 135, 6760 Ribe, ove.beck@hotmail.dk		
Navn, adresse, telefonnr. og e-mail på kontaktperson	Peter Witt, Lustrupvej 18 6760 Ribe Mobil: 29710533, e-mail: pw@biowitt.dk		
Projektets adresse, matr. nr. og ejerlav. For havbrug angives anlæggets geografiske placering angivet ved koordinater for havbrugets 4 hjørneafmærkninger i bredde/længde (WGS-84 datum).	18g Lustrup, Ribe Jorder og 3a Lustrupholm, Ribe jorder		
Projektet berører følgende kommune eller kommuner (omfatter såvel den eller de kommuner, som projektet er placeret i, som den eller de kommuner, hvis miljø kan tænkes påvirket af projektet)	Esbjerg Kommune		
Oversigtskort i målestok 1:50.000 - For havbrug angives anlæggets placering på et søkort.			
Kortbilag i målestok 1:10.000 eller 1:5.000 med indtegning af anlægget og projektet (vedlægges dog ikke for strækingsanlæg)	Målestok 1:5000		
Forholdet til VVM reglerne	Ja	Nej	
Er projektet opført på bilag 1 til lov om miljøvurdering af planer og programmer og konkrete projekter (VVM).		X	Hvis ja, er der obligatorisk VVM-pligtigt. Angiv punktet på bilag 1:
Er projektet opført på bilag 2 til lov om miljøvurdering af planer og programmer og af konkrete projekter (VVM).	X		Hvis ja, angiv punktet på bilag 2: 10f
Projektets karakteristika	Tekst		
1. Hvis bygherren ikke er ejer af de arealer, som projektet omfatter angives navn og adresse på de eller den pågældende ejer, matr. nr og ejerlav	Bygherre ejer arealerne		
2. Arealanvendelse efter projektets realisering	Etablering af røroverkørsel 6 m lang.		
Det fremtidige samlede bebyggede areal i m ²			

Det fremtidige samlede befæstede areal i m ²	Ikke relevant		
Nye arealer, som befæstes i m ²	Ikke relevant		
3. Projektets areal og volumenmæssige udformning Er der behov for grundvandssænkning i forbindelse med projektet og i givet fald hvor meget i m	Nej		
Projektets samlede grundareal angivet i ha eller m ²	Ikke relevant		
Projektets bebyggede areal i m ²	Ikke relevant		
Projektets nye befæstede areal i m ²	Ikke relevant		
Projektets samlede bygningsmasse i m ³	Ikke relevant		
Projektets maksimale bygningshøjde i m	Ikke relevant		
Beskrivelse af omfanget af eventuelle nedrivningsarbejder i forbindelse med projektet	Ikke relevant		
4. Projektets behov for råstoffer i anlægsperioden Råstofforbrug i anlægsperioden på type og mængde:	Ca. 15 m ² grus/sten/fylldsand 6 m langt Ø150 cm rør		
Vand- mængde i anlægsperioden	0		
Affaldstype og mængder i anlægsperioden	0		
Spildevand – mængde og type i anlægsperioden	0		
Håndtering af regnvand i anlægsperioden	Ikke relevant		
Anlægsperioden angivet som mm/åå – mm/åå	I 2021 og hurtigst muligt efter tilladelse givet.		
Projektets karakteristika	Tekst		
5. Projektets kapacitet for så vidt angår flow ind og ud samt angivelse af placering og opbevaring på kortbilag af råstoffet/produktet i driftsfasen: Råstoffer – type og mængde i driftsfasen	Ikke relevant		
Mellemprodukter – type og mængde i driftsfasen	Ikke relevant		
Færdigvarer – type og mængde i driftsfasen	Ikke relevant		
Vand – mængde i driftsfasen	Ikke relevant		
6. Affaldstype og mængder, som følge af projektet i driftsfasen: Farligt affald:	Ikke relevant		
Andet affald:	Ikke relevant		
Spildevand til rensesanlæg:	Ikke relevant		
Spildevand med direkte udledning til vandløb, sø, hav:	Ikke relevant		
Håndtering af regnvand:	Ikke relevant		
Projektets karakteristika	Ja	Nej	Tekst
7. Forudsætter projektet etablering af selvstændig vandforsyning		X	
8. Er anlægget eller dele af anlægget omfattet af standardvilkår?		X	Hvis "ja" angiv hvilke. Hvis "nej" gå til punkt 10
9. Vil anlægget kunne overholde alle de angivne standardvilkår?	X		Hvis "nej" angives og begrundes hvilke vilkår, der ikke vil kunne overholdes.
10. Er projektet eller dele af projektet omfattet af BREF-dokumenter?		X	Hvis "ja" angiv hvilke. Hvis "nej" gå til pkt. 12.
11. Vil projektet kunne overholde de angivne BREF-dokumenter	X		Hvis "nej" angives og begrundes hvilke BREF-dokumenter, der ikke vil kunne overholdes.
12. Er projektet eller dele af projektet omfattet af BAT-konklusioner?		X	Hvis "ja" angiv hvilke. Hvis "nej" gå til punkt 14.
Projektets karakteristika	Ja	Nej	Tekst

13. Vil projektet kunne overholde de angivne BAT-konklusioner?	X		Hvis "nej" angives og begrundes hvilke BAT-konklusioner, der ikke vil kunne overholdes.
14. Er projektet omfattet af en eller flere af Miljøstyrelsens vejledninger eller bekendtgørelser om støj eller eventuelt lokalt fastsatte støjgrænser?		X	Hvis "ja" angives navn og nr. på den eller de pågældende vejledninger eller bekendtgørelser. Hvis "nej" gå til pkt. 17.
15. Vil anlægsarbejdet kunne overholde de vejledende grænseværdier for støj og vibrationer?	X		Hvis "nej" angives overskridelsens omfang og begrundelse for overskridelsen
16. Vil det samlede projekt, når projektet er udført, kunne overholde de vejledende grænseværdier for støj og vibrationer?	X		Hvis "nej" angives overskridelsens omfang og begrundelse for overskridelsen
17. Er projektet omfattet Miljøstyrelsens vejledninger, regler og bekendtgørelser om luftforurening?		X	Hvis "ja" angives navn og nr. på den eller de pågældende vejledninger, regler eller bekendtgørelser. Hvis "nej" gå til pkt. 20.
18. Vil anlægsarbejdet kunne overholde de vejledende grænseværdier for luftforurening?	X		Hvis "Nej" angives overskridelsens omfang og begrundelse for overskridelsen.
19. Vil det samlede projekt kunne overholde de vejledende grænseværdier for luftforurening? Såfremt der allerede foreligger oplysninger om de indvirkninger, projektet kan forventes at få på miljøet som følge af den forventede luftforurening, medsendes disse oplysninger.	X		Hvis "Nej" angives overskridelsens omfang og begrundelse for overskridelsen.
20. Vil projektet give anledning til støvgener eller øgede støvgener I anlægsperioden?		X	Hvis "ja" angives omfang og forventet udbredelse.
I driftsfasen?		X	
Projektets karakteristika	Ja	Nej	Tekst
21. Vil projektet give anledning til lugtgener eller øgede lugtgener I anlægsperioden?		X	Hvis "ja" angives omfang og forventet udbredelse.
I driftsfasen?		X	
22. Vil anlægget som følge af projektet have behov for belysning som i aften og nattimer vil kunne oplyse naboarealer og omgivelserne I anlægsperioden?		X	Hvis "ja" angives og begrundes omfanget.
I driftsfasen?		X	
23. Er anlægget omfattet af risikobekendtgørelsen – jf. bekendtgørelse om kontrol med risikoen for større uheld med farlige stoffer nr. 372 af 25. april 2016?		X	
Projektets placering	Ja	Nej	Tekst
24. Kan projektet rummes inden for lokalplanens generelle formål?	X		Hvis "nej", angiv hvorfor:
25. Forudsætter projektet dispensation fra gældende bygge- og beskyttelseslinjer?		X	Hvis "ja" angiv hvilke:
26. Indebærer projektet behov for at begrænse anvendelsen af naboarealer?		X	
27. Vil projektet kunne udgøre en hindring for anvendelsen af udlagte råstofområder?		X	
28. Er projektet tænkt placeret indenfor kystnærhedszonen?		X	
Projektets placering	Ja	Nej	Tekst
29. Forudsætter projektet rydning af skov: (skov er et bevokset areal med træer, som danner eller indenfor et rimeligt tidsrum ville danne sluttet skov af højstammede træer, og arealet er større end ½ ha og mere end 20 m bredt.)		X	
30. Vil projektet være i strid med eller til hinder for realiseringen af en rejst fredningssag?		X	

31. Afstanden fra projektet i luftlinje til nærmeste beskyttede naturtype i henhold til naturbeskyttelseslovens § 3.			Vandløbet er beskyttet efter § 3.
32. Er der forekomst af beskyttede arter og i givet fald hvilke?		X	Detaljeret kendskab til de enkelte arters forekomst i området haves ikke, men projektområdet er ikke et vigtigt raste- eller yngleområde. Desuden er der tale om et lille indgreb
33. Afstanden fra projektet i luftlinje til nærmeste fredede område.			Der er 1,35 km til nærmeste fredede areal, Ribe Søndermark
34. Afstanden fra projektet i luftlinje til nærmeste Habitatområde (Natura 2000 områder, fuglebeskyttelsesområder og Ramsarområder).			Der er 1,35 km til nærmeste habitatområde (Ribe Holme og enge med Kongeåens udløb. Vadehavet med Ribe Å, Tved Å og Varde Å vest for Varde)
35. Vil projektet medføre påvirkninger af overfladevand eller grundvand, f.eks. i form af udledninger til eller fysiske ændringer af vandområder eller grundvandsforekomster?		X	
36. Er projektet placeret i et område med særlige drikkevandinteresser?		X	
37. Er projektet placeret i et område med registreret jordforurening?		X	
38. Er projektet placeret i et område, der i kommuneplanen er udpeget som område med risiko for oversvømmelse.	X		Dette er dog uden betydning da der er tale om en overkørsel i et vandløb.
39. Er projektet placeret i et område, der, jf. oversvømmelsesloven , er udpeget som risikoområde for oversvømmelse?		X	
Projektets placering	Ja	Nej	Tekst
40. Er der andre lignende anlæg eller aktiviteter i området, der sammen med det ansøgte må forventes at kunne medføre en øget samlet påvirkning af miljøet (Kumulative forhold)?		x	
41. Vil den forventede miljøpåvirkning kunne berøre nabolande?		x	
42. En beskrivelse af de tilpasninger, ansøger har foretaget af projektet inden ansøgningen blev indsendt og de påtænkte foranstaltninger med henblik på at undgå, forebygge, begrænse eller kompensere for væsentlige skadelige virkninger for miljøet?			

43. Undertegnede erklærer herved på tro og love rigtigheden af ovenstående oplysninger.

Dato: _____ 14. Juni 2021 _____ Bygherre/anmelder



Vejledning

Skemaet udfyldes af bygherren eller dennes rådgiver baseret på bygherrens viden om eget projekt sammenholdt med de oplysninger og vejledninger, der henvises til via skemaet link. Det forudsættes således, at bygherren eller dennes rådgiver er fortrolig med den miljølovgivning som projektet omfattes af. Bygherren skal ikke gennem præcise beregninger angive projektets forventede påvirkninger, men alene tage stilling til overholdelsen af vejledende grænseværdier, og angivne miljøforhold baseret på de oplysninger, der kan hentes på de angivne offentlige hjemmesider.

Farverne "rød/gul/grøn" angiver., hvorvidt det pågældende tema kan antages at kunne medføre, at projektet vurderes at kunne påvirke miljøet væsentligt og dermed være VVM-pligtigt. "Rød" angiver en stor sandsynlighed for VVM-pligt og "grøn" en minimal sandsynlighed for VVM-pligt. Hvis feltet er sort, kan spørgsmålet ikke besvares med ja eller nej. VVM-pligten afgøres dog af VVM-myndigheden. I de fleste tilfælde vil kommunen være VVM-myndighed.